

Herstel van kalkrijk en weinig blauwgrasland / kalkmoeras in de Kevie (Tongeren)



- Beschermen kwetsbare en bedreigde natuur in Vlaanderen
 - 25 000 ha in beheer over heel Vlaanderen
 - Natuurbescherming, -beheer, -studie, -educatie, -beleving...
- Natuurpunt is vrijwilligersvereniging



LIFE Vochtig Haspengouw



- Life Vochtig Haspengouw

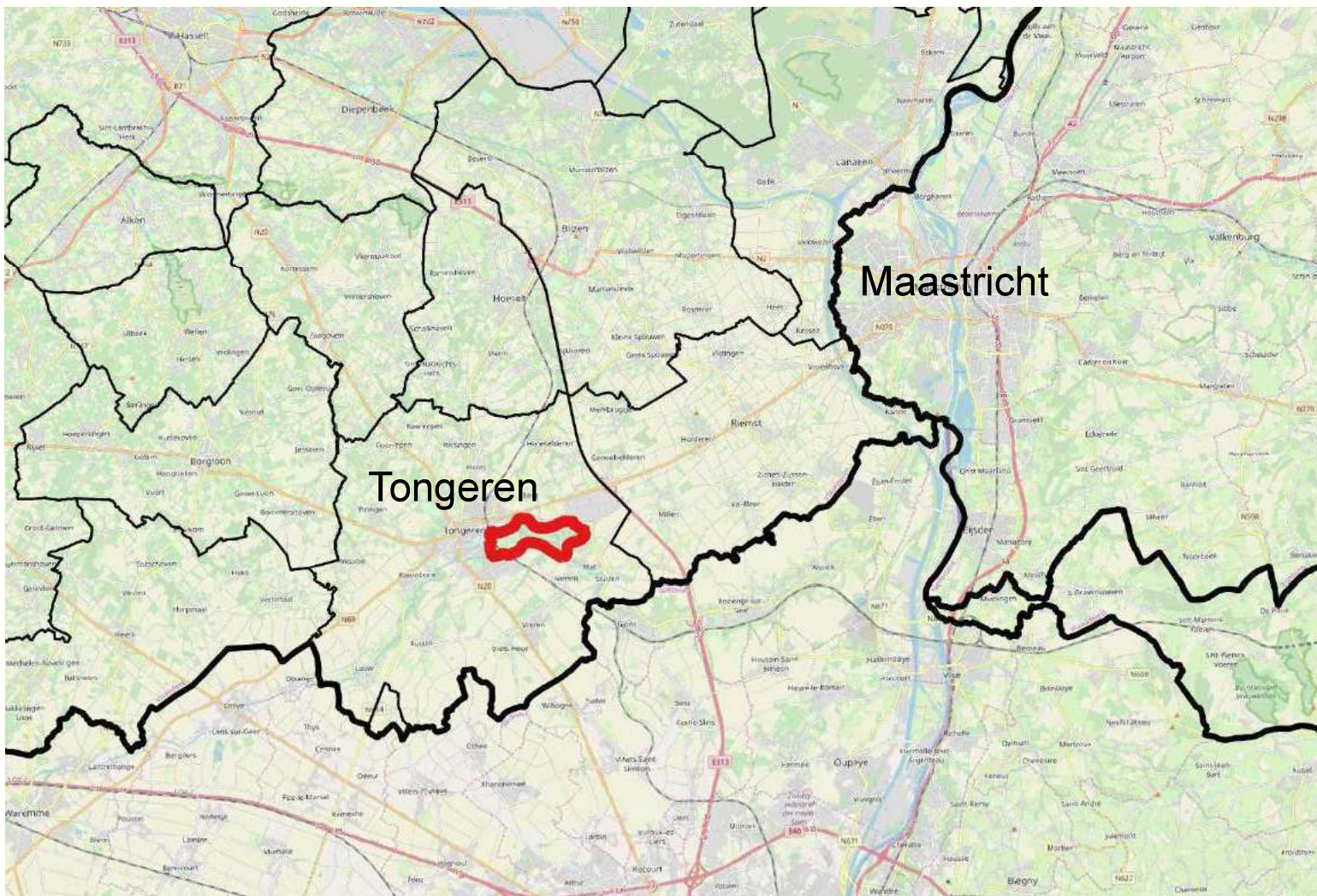
- LIFE: een Europees financieringsprogramma voor leefmilieu – oa. ifv natuur & biodiversiteit
- Project van 2012-2019
- Doelstelling Habitatherstel in Vochtig Haspengouw (Zuid-Limburg, Vlaanderen)
 - Herstel van bos-, grasland- en heidehabitats
 - Communicatie ifv draagvlakverbreding



Natuurgebied de Kevie



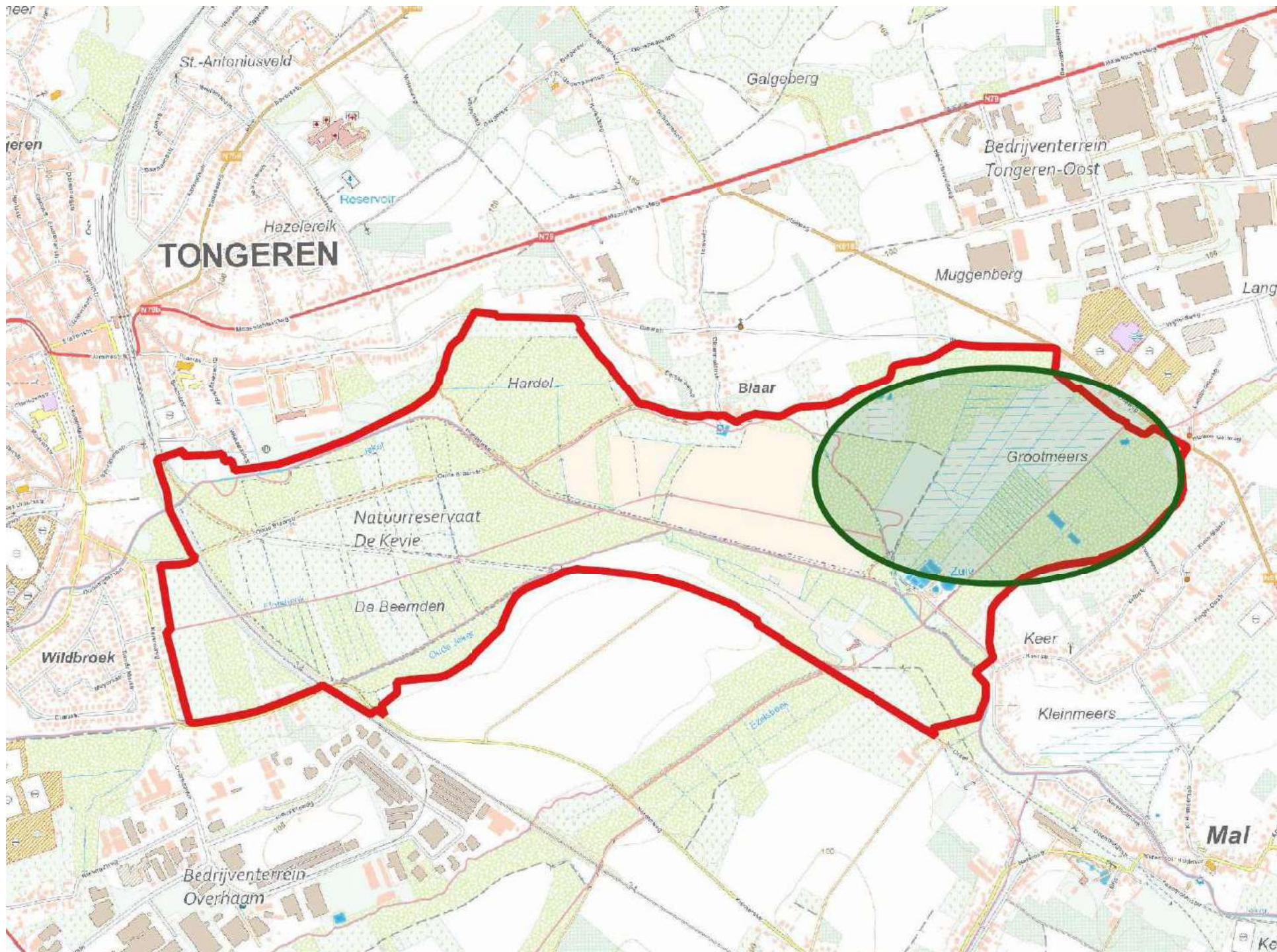
- Natuurgebied vlakbij Tongeren, in het dal van de Jeker



Natuurgebied de Kevie



- Natuurgebied vlakbij Tongeren, in het dal van de Jeker
- +50 jaar werking in Tongeren, 35 jaar natuurbeheer, eerste aankoop in 1990
- 165 ha in beheer
- Beheerd door vrijwilligers, in samenwerking met landbouwers en professionele medewerkers
- Divers landschap: kleinschalig landschap van hooilanden, moerassen, beekbegeleidende bossen en struwelen, poelen, extensieve begrazingsblok,...

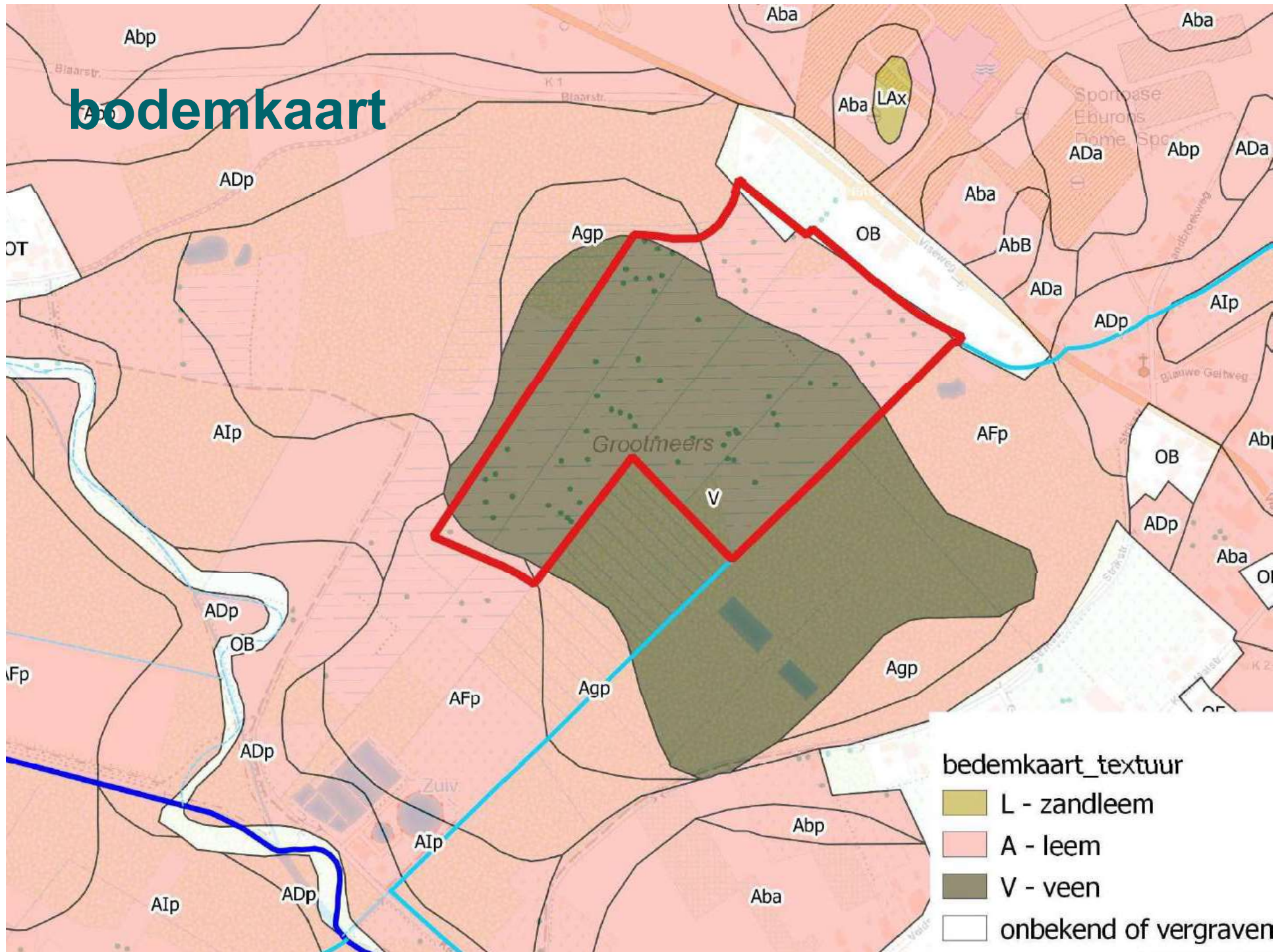


Grootmeers



- Waarom interesse in dit gebied?
 - grote veenkern – fossiele meander van de Jeker
 - Kleinere veenkernen in de regio: Kleinmeers, Molenbeemden

bodemkaart



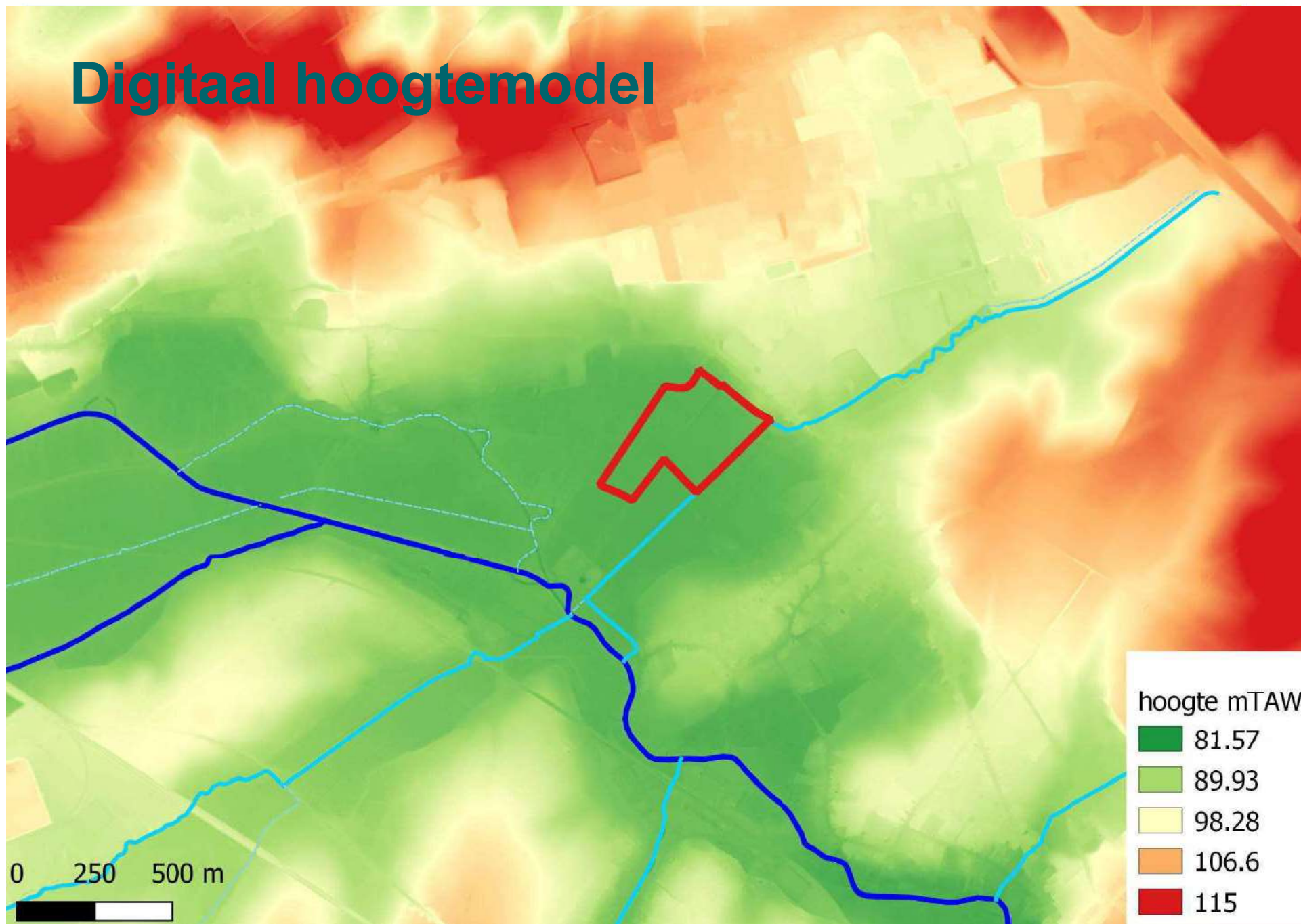
- **Waarom interesse in dit gebied?**
 - grote veenkern – fossiele meander van de Jeker
 - Vermeldingen van lokale mensen
 - Historische waarnemingen: zeer bloemrijke graslanden
 - Historisch beheer: hooien, begrazing, hydrologisch beheer,...
- **Beperkte historische waarnemingen (oude excursieverslagen, soortenlijsten)**
 - Uit het gebied: weinig gegevens (of nog te weinig gezocht)

Waarom interesse in dit gebied



- Aanwezige soorten
 - Bijzonder soortenrijk + soorten die oa. soorten als waterdriblad, rietorchis, vleeskleurige orchis,...
- Kwel
 - Mineraal (base) rijk grondwater + kwel
 - Waterviolier, bosbies, dotterbloem, holpijp
 - grondwateranalyses in de Kevie gaf interessante waarden voor natrium, magnesium en calcium (studie Aeolus 2002)
 - Nutriëntenarm: nutriëntenbuffer (vastleggen P + N)
 - Kwel zorgt voor vochtgradiënten + gradiënt in buffering (baserijkdom)

Digitaal hoogtemodel



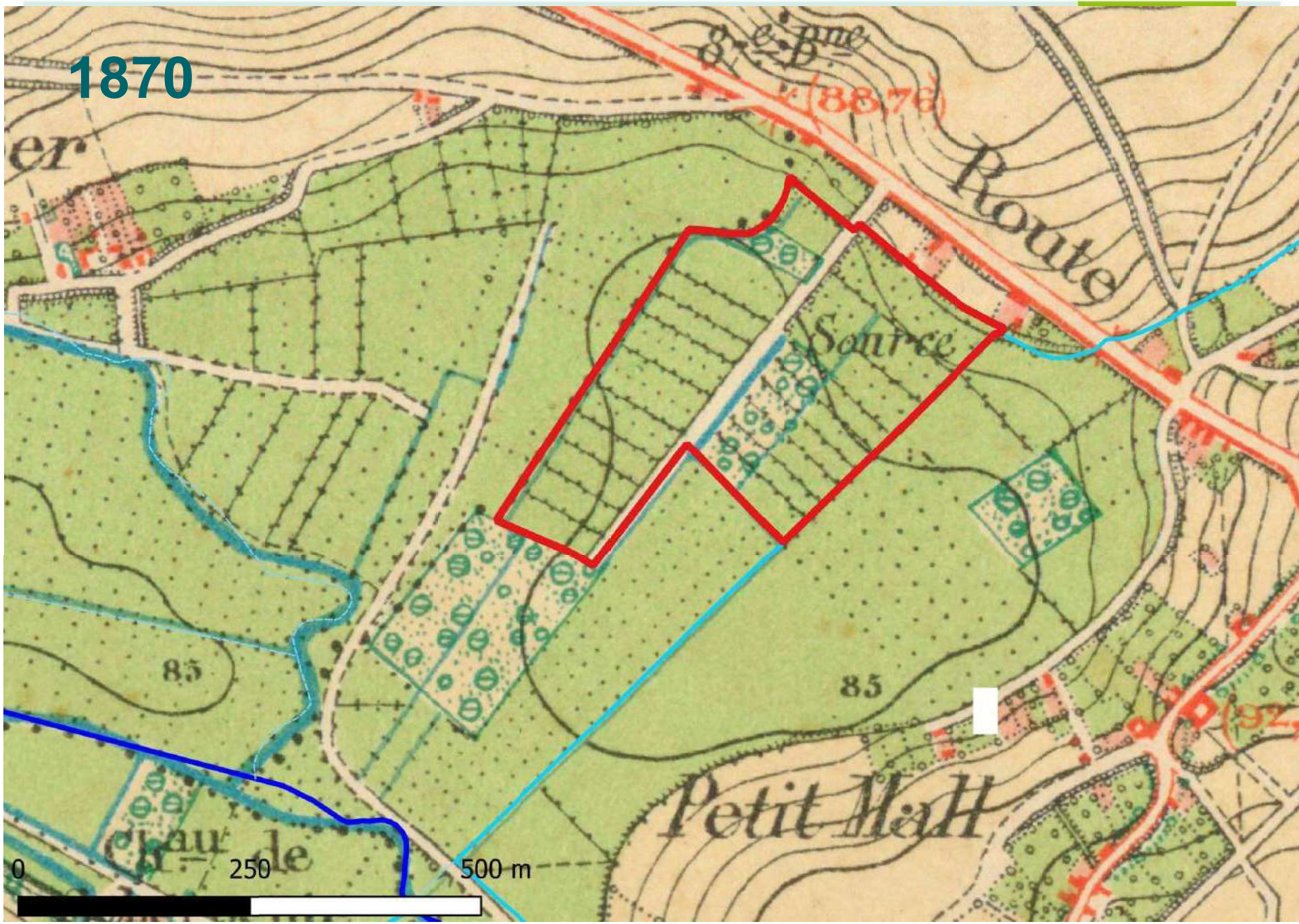


Waarom interesse in dit gebied



- **Aanwezige soorten**
 - Bijzonder soortenrijk + soorten die oa. soorten als waterdriblad, rietorchis, vleeskleurige orchis,...
 - **Mineraal (base) rijk grondwater + kwel**
 - Waterviolier, bosbies, dotterbloem, holpijp
 - grondwateranalyses in de Kevie gaf interessante waarden voor natrium, magnesium en calcium + gradiënt (studie Aeolus 2002)
 - Nutriëntenarm: nutriëntenbuffer (vastleggen P + N)
 - Kwel zorgt voor vochtgradiënten
- **Niet bemest / geen intensief landbouwgebruik**
- **Historische kaarten + luchtfoto's: zeer lang open**

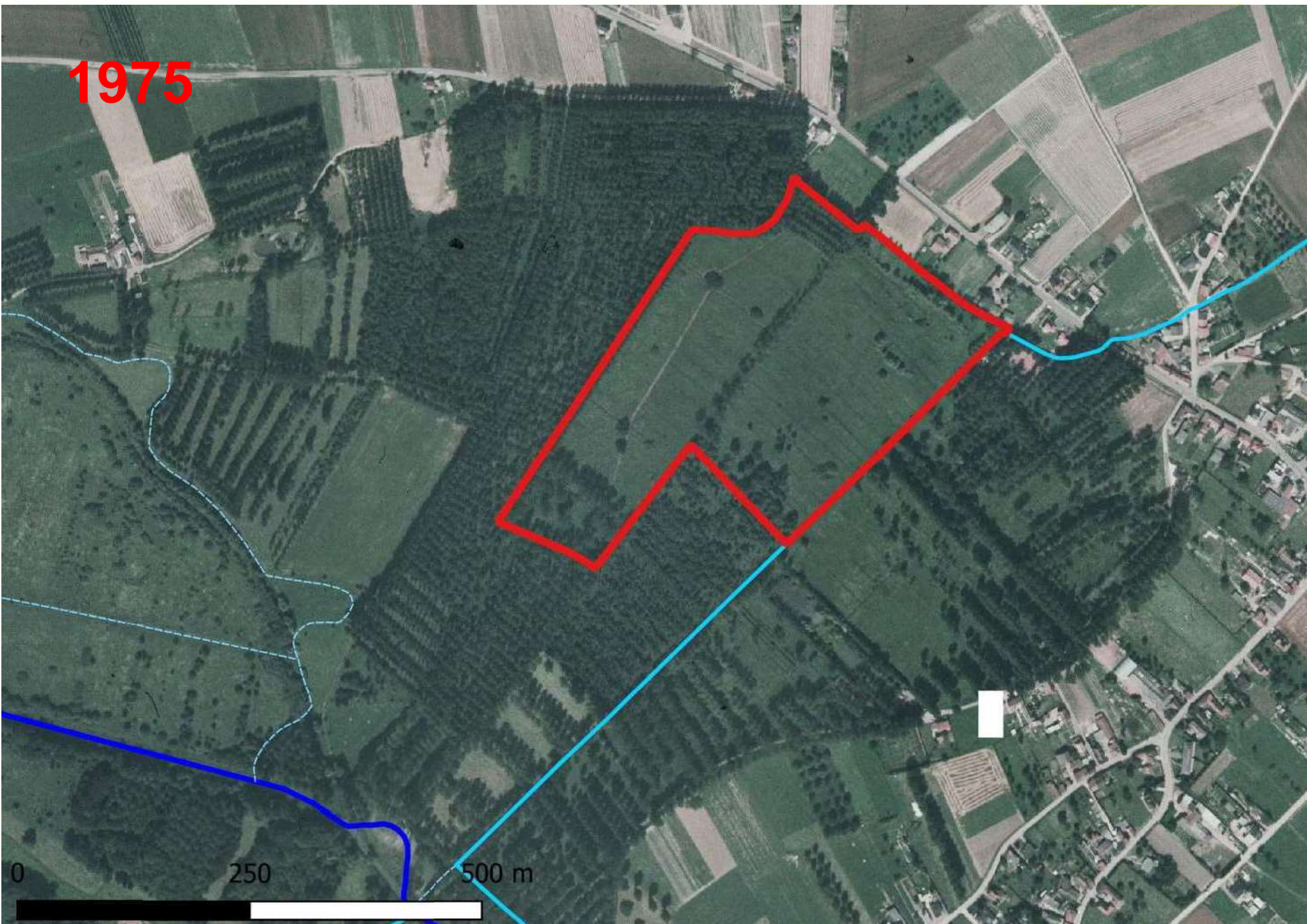
1870



1947



1975



2012



Doelstellingen

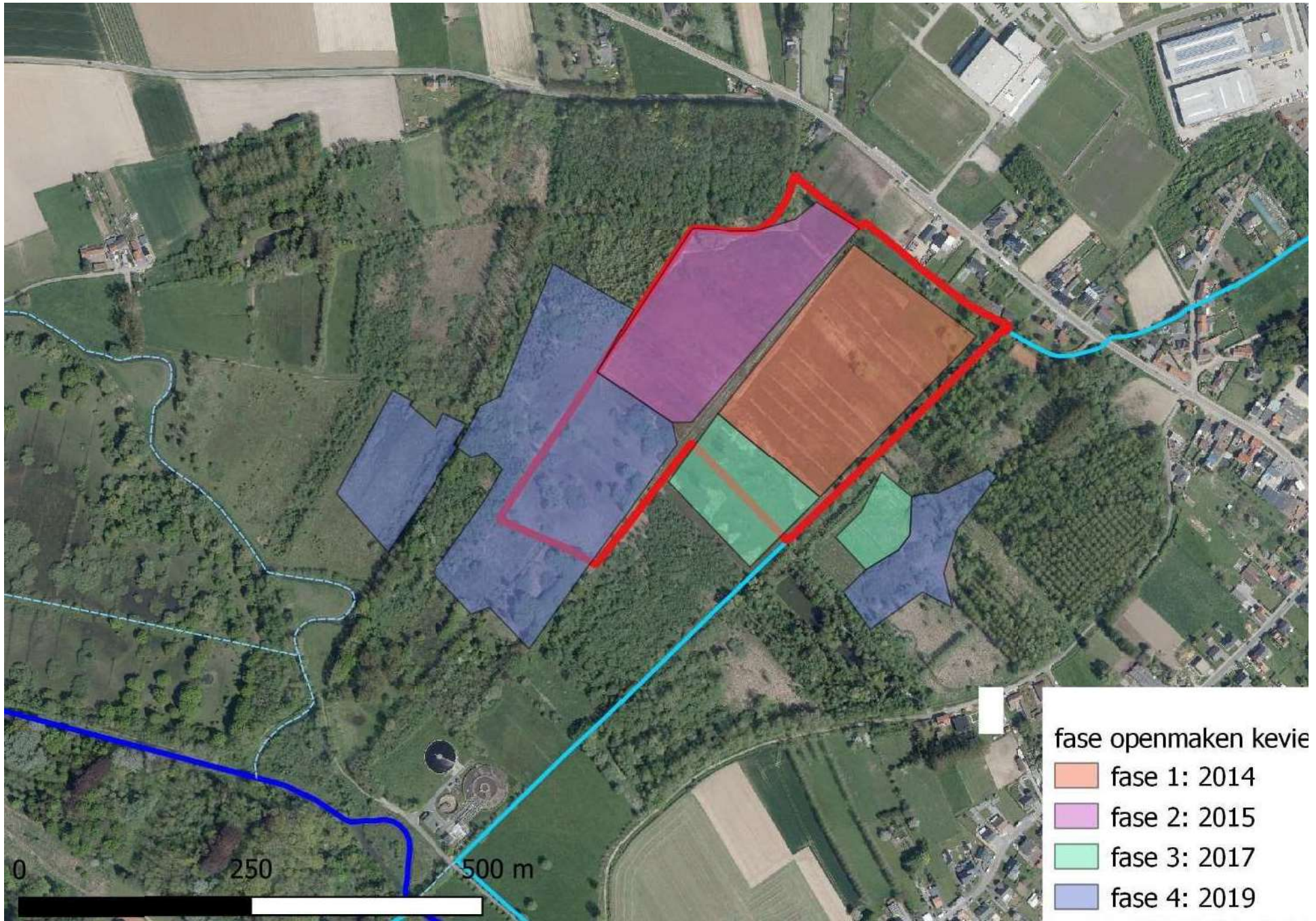


- **Natte schraalgraslanden**
 - 6410 (basenrijk blauwgrasland)
 - alkalisch laagveen - kalkmoeras (7230)
 - Basenrijk trilveen met Ronde zegge(7140_base)
- **In mozaïek van een groter moerascomplex met**
 - Rbbmc (grote zeggevegetatie)
 - Rbbhc (dotterbloemgraslanden)
 - Rbbmr (rietland)
 - Rbbhf (moerasspirearuigtes)
- **Omgeven door drogere graslandtypes op de flanken en broekbossen**
 - Schrale hooilanden (6510 glanshaverhooilanden, kamgraslanden)
 - Zilverschoongraslanden
 - Broekbos (91E0), struwelen en ruigtes (6430)

Wat is er gedaan?



- Start in 2012
- Terug open maken van de veenkern
- Gefaseerde uitvoering
- + 15 ha
- Hydrologisch herstel, maaibeheer opstarten









Resultaten



- Initieel: grote dominantie van riet



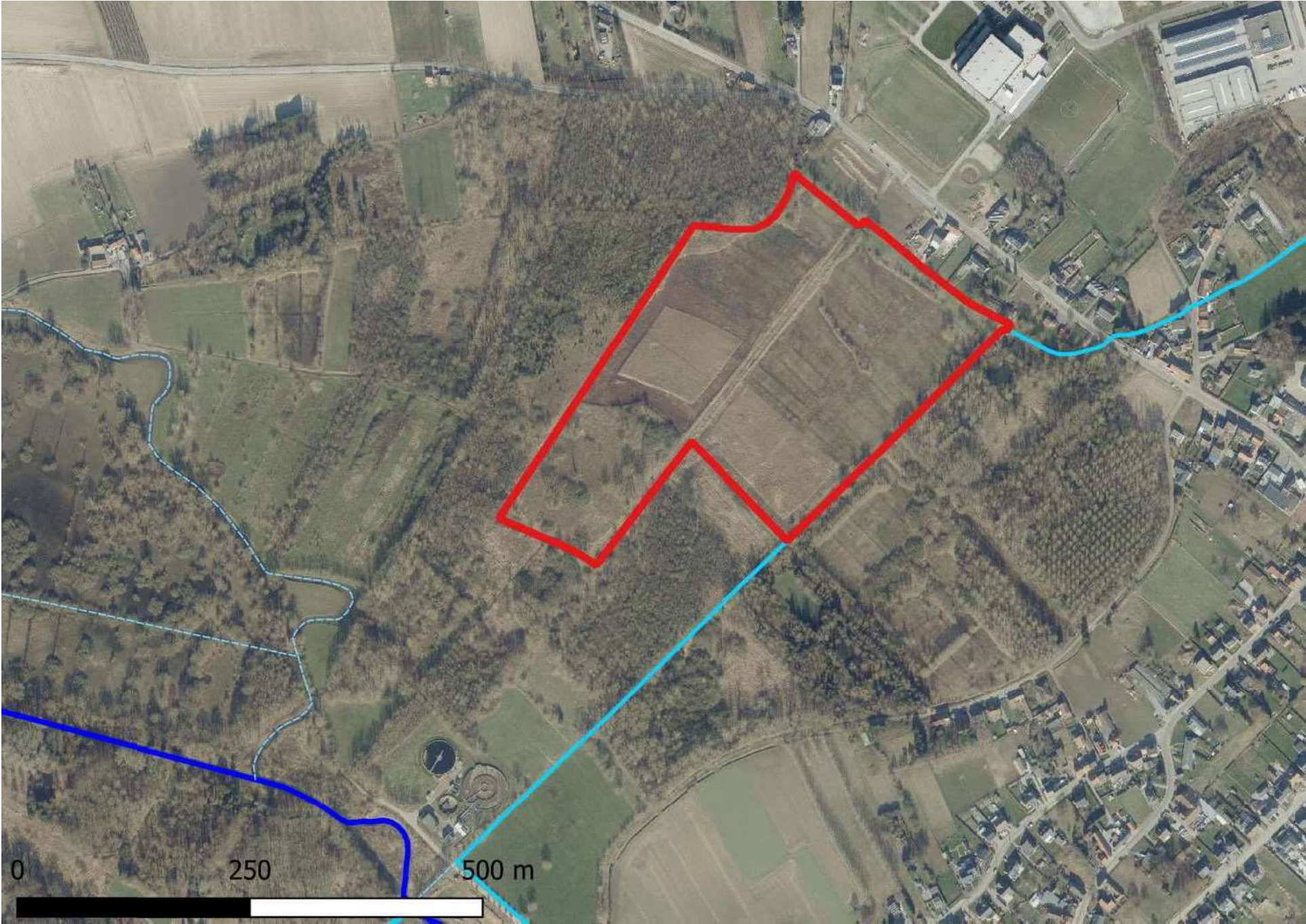
- Initieel: grote dominantie van riet
- Als snel komen enkele interessantere soorten onder het riet te staan
 - Bloei voor dominantie van riet: pinksterbloem, echte koekoeksbloem, dotterbloem,...
 - Zegges, mossen,...
- Na enkele keren maaien
 - dominantie (zowel hoogte als biomassa) van riet daalt sterk
 - Herstel van vegetatiemat op zwaar verstoorde bodems



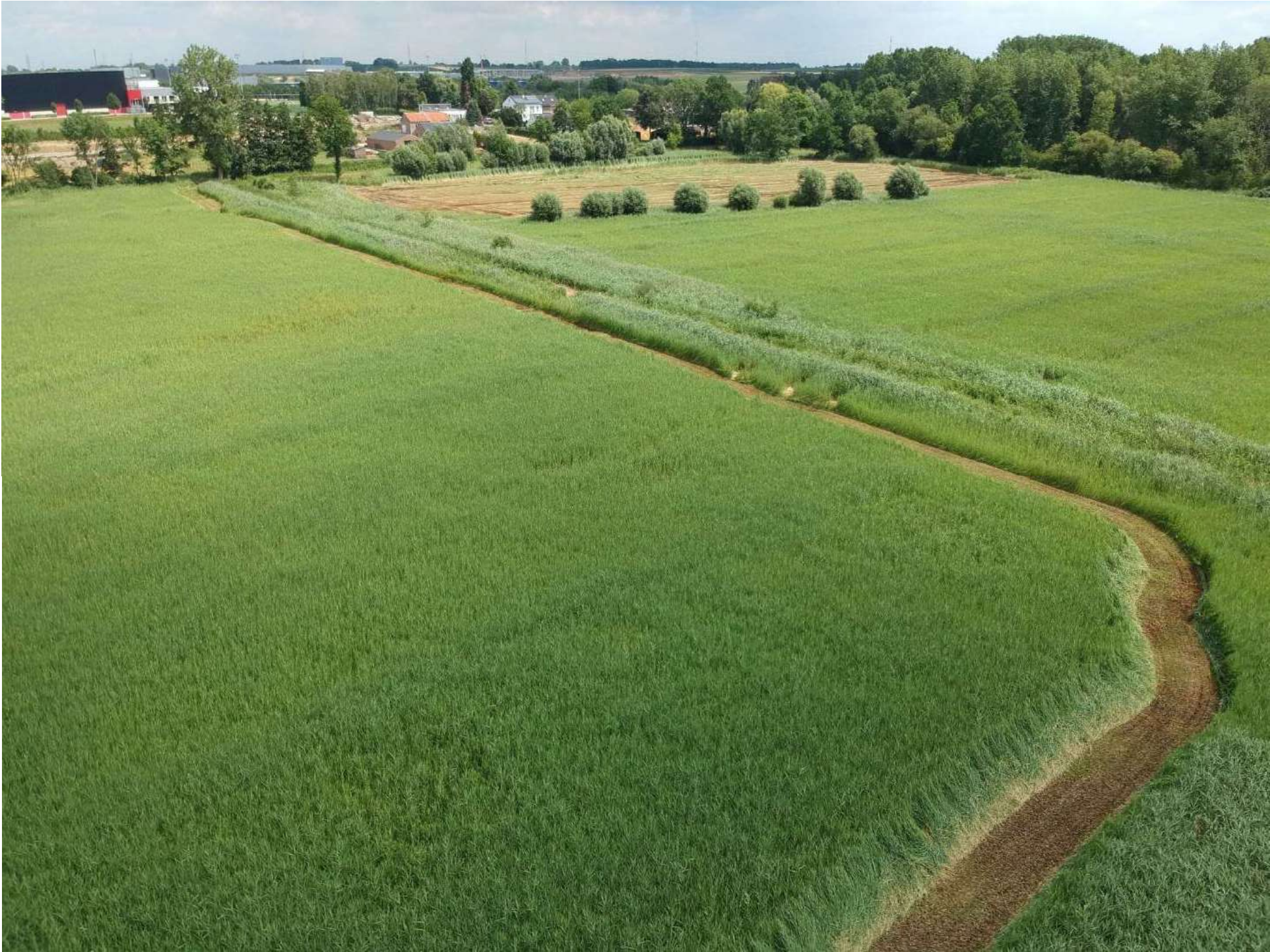
Waar zijn we nu?



- Inrichtingsbeheer = overgang met wisselende vegetaties/dominanties van soorten







Waar zijn we nu?



- Inrichtingsbeheer = overgang met wisselende vegetaties/dominanties van soorten.
- Rietmoeras
- Dotterbloemgrasland
 - bosbies, dotterbloem, echte koekoeksbloem, gevleugeld hertshooi, kruipend zenegroen, lidrus, moerasrolklaver, moerasstreekzaad, zomp-/moerasvergeet-mij-nietje, moesdistel, ruw walstro, slanke sleutelbloem, tweerijige zegge, veldrus
- Moerasspirearuigte
 - blauw glidkruid, bosbies, dotterbloem, echte valerian, gele lis, gevleugeld helmkruid, gevleugeld hertshooi, gewone engelwortel, gewone smeerwortel, grote kattenstaart, grote wederik, harig wilgenroosje, kale jonker, koninginnenkruid, lidrus, moerasandoorn, moerasspirea, moesdistel, veldlathyrus
- Grote zeggevegetaties







“Nat schraalgrasland”



- Nat schraalland omvat blauwgrasland, kleine zeggen- en kalkmoeras. Dotterbloemhooilanden en veldrusschraallanden in beekdalen kunnen ook tot dit type gerekend worden als ze in combinatie met de eerste drie vegetatietypen voorkomen.
- Net als bij natte schraallanden zijn microgradiënten in het vochtgehalte belangrijk
- Kensoorten aanwezig: blauwe zegge, waterdrieblad, brede en rietorchis, moerasstreepzaad
- Het beheertype wordt jaarlijks gemaaid en het maaisel wordt afgevoerd.

7140_base - basenrijk trilveen



- Ronde zegge (*Carex diandra*), Draadzegge (*Carex lasiocarpa*), **Snavelzegge** (*Carex rostrata*), Slank wollegras (*Eriophorum gracile*), **Waterdrieblad** (*Menyanthes trifoliata*), Moeraskartelblad (*Pedicularis palustris*), Moerasvaren (*Thelypteris palustris*)
- aanvullende soorten Echt vetmos (*Aneura pinguis*), Veenknikmos (*Bryum pseudotriquetrum*), Reuzenpuntmos (*Calliergon giganteum*), Sterrengoudmos (*Campylium stellatum*), **Holpijp** (*Equisetum fluviatile*), Groenknolorchis (*Liparis loeselii*), Parnassia (*Parnassia palustris*), Kwelviltsterrenmos (*Rhizomnium pseudopunctatum*), Gevind moerasvorkje (*Riccardia multifida*), Groen schorpioenmos (*Scorpidium cossonii*), Purper schorpioenmos (*Scorpidium revolvens*), Rood schorpioenmos (*Scorpidium scorpioides*), Trilveenveenmos (*Sphagnum contortum*), Sparrig veenmos (*Sphagnum teres*), Plat blaasjeskruid (*Utricularia intermedia*), Loos blaasjeskruid (*Utricularia australis*), Kleine valeriaan (*Valeriana dioica*)
- **Wateraardbei, Stijve zegge, Zwarte zegge, Blauwe zegge, Blaaszegge, Moerasbasterdwederik, Veldrus, Grote wederik, Moeraswalstro**

7140_meso



- **Sleutelsoorten** soorten EU-rapportage Slangenwortel (*Calla palustris*), Draadzegge (*Carex lasiocarpa*), **Snavelzegge** (*Carex rostrata*), Waterscheerling (*Cicuta virosa*), **Wateraardbei** (*Comarum palustre*), Kamvaren (*Dryopteris cristata*), Veenpluis (*Eriophorum polystachion*), Moeraswederik (*Lysimachia thyrsoflora*), **Waterdrieblad** (*Menyanthes trifoliata*), Moeraskartelblad (*Pedicularis palustris*), Grote boterbloem (*Ranunculus lingua*), Moerasvaren (*Thelypteris palustris*)
- aanvullende soorten Roodviltmos (*Aulacomnium palustre*), sikkelmoss p.p. (G) (*Drepanocladus/Warnstorfia*), **Holpijp** (*Equisetum fluviatile*), Geel schorpioenmos (*Hamatocaulis vernicosus*), Gewimperd veenmos (*Sphagnum fimbriatum*), Gewoon veenmos (*Sphagnum palustre*), Stomp veenmos (*Sphagnum obtusum*), Glanzend veenmos (*Sphagnum subnitens*), Sparrig veenmos (*Sphagnum teres*), Klein blaasjeskruid (*Utricularia minor*) + sleutelsoorten van 7140_oli en 7140_base
- overige soorten Moerasstruisgras (*Agrostis canina*), Sliertmos (*Straminergon stramineum*), Zompzegge (*Carex canescens*), Sterzegge (*Carex echinata*), **Stijve zegge** (*Carex elata*), **Zwarte zegge** (*Carex nigra*), **Blauwe zegge** (*Carex panicea*), **Blaaszegge** (*Carex vesicaria*), **Moerasbasterdwederik** (*Epilobium palustre*), Waternavel (*Hydrocotyle*
- *vulgaris*), **Veldrus** (*Juncus acutiflorus*), Draadrus (*Juncus filiformis*), **Grote wederik** (*Lysimachia vulgaris*), Pijpenstrootje (*Molinia caerulea*), Moerasviooltje (*Viola palustris*), Melkenne (*Peucedanum palustre*). Duizendknoonfonteinkruid (*Potamogeton*

7230 - kalkmoeras



- **sleutelsoorten**

- Teer guichelheil (*Anagallis tenella*), Tweehuizige zegge (*Carex dioica*), Gele zegge (*Carex flava*), Schubzegge (*Carex lepidocarpa*), **Vleeskleurige orchis** (*Dactylorhiza incarnata*), *Armbloemige waterbies* (*Eleocharis quinqueflora*), Moeraswespenorchis (*Epipactis palustris*), Breed wollegras (*Eriophorum latifolium*), Alpenrus (*Juncus alpinoarticulatus*), **Paddenrus** (*Juncus subnodulosus*), Groenknolorchis (*Liparis loeselii*), Parnassia (*Parnassia palustris*), Knopbies (*Schoenus nigricans*)



Natuurpunt





6410 – kalkrijk blauwgrasland



- Sleutelsoorten

- Blauwe knoop (*Succisa pratensis*), **Blauwe zegge** (*Carex panicea*), Kleine schorseneer (*Scorzonera humilis*), Kranskarwij (*Carum verticillatum*), Geel schorpioenmos (*Hamatocaulis vernicosus*)

- aanvullende soorten

- Wilde bertram (*Achillea ptarmica*), Geelgroene zegge (*Carex demissa*), **Bleke zegge** (*Carex pallescens*), **Moerasstreepzaad** (*Crepis paludosa*), Gevlekte orchis (*Dactylorhiza maculata*), **Ruw walstro** (*Galium uliginosum*), Klokjesgentiaan (*Gentiana pneumonanthe*), **Veldrus** (*Juncus acutiflorus*), **Biezenknoppen** (*Juncus conglomeratus*), Veelbloemige veldbies (*Luzula multiflora*), Pijpenstrootje (*Molinia caerulea*), Addertong (*Ophioglossum vulgatum*), Melkeppe (*Peucedanum palustre*), Kruipganzerik (*Potentilla anglica*), Tormentil (*Potentilla erecta*), Klein glidkruid (*Scutellaria minor*), Kleine valeriaan (*Valeriana dioica*), Moerasviooltje (*Viola palustris*), Klimopklokje (*Wahlenbergia hederacea*)

- Paarbladig fonteinkruid (Groenlandia densa)

- is een (vrij tot zeer) zeldzame waterplant van zwak tot snel stromend, vaak relatief diep, neutraal tot alkalisch, ionenrijk en vooral zuurstofrijk, zeer hard water van stikstofarme tot matig stikstofrijke, carbonaatrijke, vooral kleiige bodems.

- Geel Boogsterrenmos

- *Plagiomnium elatum* groeit op basenrijke, natte plaatsen in uiteenlopende omgeving. In Zuid-Limburg is de soort vooral bekend van kalkrijke brongebieden, waar het mos hetzij onder wilgenstruweel, hetzij in drassig hooiland groeit.

Stekskesbos



- hakhoutbeheer heropgestart



Toekomst



- Detailbeheer verbeteren – beheer optimaliseren
- Verder onderzoek (historische waarnemingen, hydrologie,...)
- Mozaïek van vegetaties in functie van verschillende doelen
- Maaibeheer afstemmen op doelvegetaties
- Hydrologie

- Dank aan
 - Vrijwilligers voor hun jarenlange inzet
 - Input van diverse expert rond monitoring en beheer
- Foto's
 - Lokale vrijwilligers, Remar Erens, Christof Van Acker,...